

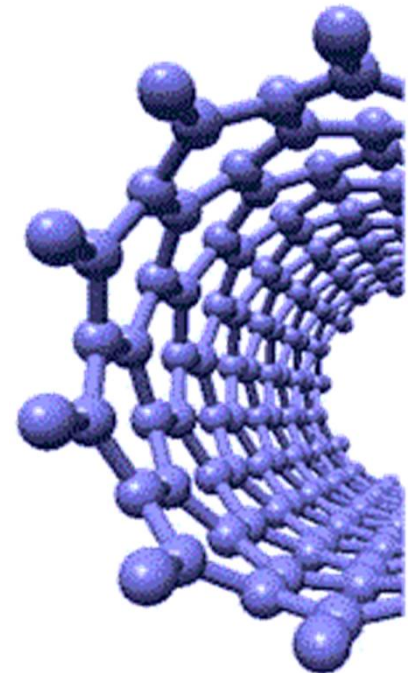


INVESTICE DO ROZVOJE VZDĚLÁVÁNÍ

Inovace a rozvoj studia nanomateriálů na TUL

nano.tul.cz

Tyto materiály byly vytvořeny v rámci projektu
ESF OP VK: **Inovace a rozvoj studia nanomateriálů
na Technické univerzitě v Liberci**



TECHNICKÁ UNIVERZITA V LIBERCI
www.tul.cz

Ing. Stanislav Petřík, CSc.,

Ing. Aleš Gardián, MBA (Elmarco s.r.o.), Fred Lybrand; MBA (Elmarco Inc., USA)

INOVACE A PODNIKÁNÍ **V OBLASTI NOVÝCH TECHNOLOGIÍ**

Řízení duševního vlastnictví

Duševní vlastnictví

Duševní vlastnictví je specifická komodita, jejímž předáním ji člověk neztrácí (oproti hmotnému majetku). Zahrnuje výsledky tvůrčí duševní činnosti. Na univerzitě se duševním vlastnictvím rozumí především výsledky vědeckovýzkumné činnosti. Z pohledu práva představuje duševní vlastnictví typ majetku, který může požívat právní ochrany na základě zákona o vynálezech, zákona o užitných vzorech, zákona o ochraně průmyslových vzorů, zákona o ochranných známkách a autorského zákona.

Duševní vlastnictví se dělí do dvou skupin:

průmyslové vlastnictví (zejména patenty, užitné a průmyslové vzory, ochranné známky)

a **autorská díla** (počítačové programy, literární, vědecká, hudební, audiovizuální díla apod.). Jejich srovnání uvádí tabulka na následující straně. Přehledový výčet toho, co lze právně chránit, poskytuje toto schéma:

Co lze chránit

Předměty autorského práva

Díla

Umělecká
Vědecká

Počítačové programy

Databáze

Autorská práva
(copyright)

Předměty průmyslového vlastnictví

Technická
řešení

Designová
řešení

Vizuální/grafická
označení

Forma ochrany

Patent
Užitný vzor

Průmyslový
vzor

Ochranná
známka

Díla a jiné předměty autorskopravní ochrany

Okamžikem vytvoření díla
v objektivně vnímatelné podobě

Po dobu života autora
+ 70 let po jeho smrti

Není teritoriálně omezena

Vznik ochrany

Doba trvání ochrany

Předměty průmyslového vlastnictví

Zápisem do rejstříku,
udělením patentu

Podle předmětu ochrany
a placení poplatků za udržování
Princip teritoriality

Druhy ochrany technických řešení

V současné době se nabízejí **dva druhy** právní ochrany technických řešení, a to ochrana **patentem** a **užitným vzorem**. Ochranu na území ČR uděluje Úřad průmyslového vlastnictví (ÚPV) sídlící v Praze. Ochrana patentem a užitným vzorem se liší zejména délkou řízení a výší finančních nákladů. Větší finanční náklady na získání patentu a jeho udržování v platnosti i delší doba řízení o jeho udělení jsou vyváženy delší dobou ochrany a díky průzkumu podmínek patentovatelnosti i velkou jistotou pro vlastníky patentu v postavení na trhu.

	Patent	Užitný vzor
Co lze chránit	Vynálezy, chemické směsi, zařízení, zapojení, způsoby výroby, měřicí postupy, použití známé látky k novému účelu	Totéž jako u patentu kromě veškerých „způsobů“
Řízení	K získání patentu je nutné podat žádost o úplný průzkum (zjišťuje se splnění podmínek patentovatelnosti).	Neprovádí se úplný průzkum, aplikuje se registrační princip. Pokud je užitný vzor po formální stránce v pořádku, je zapsán.
Zveřejnění	18 měsíců po podání přihlášky se zveřejní celý obsah přihlášky.	Ke zveřejnění dojde až po zápisu užitého vzoru publikací dokumentu.
Průměrná doba udělení ochranného dokumentu	3 roky	6 měsíců
Maximální doba platnosti ochranného dokumentu¹	20 let	10 let

Kdy použít ochranu užitným vzorem:

- pokud potřebujete z jakýchkoliv důvodů získat ochranu dříve než za 2 a více roků

(např. pokud hrozí zcizení vynálezu konkurencí),

- pokud potřebujete technické řešení jednorázově a krátkodobě zobchodovat,
- pokud potřebujete technické řešení začít rychle vyrábět,
- pokud technické řešení nesplňuje náročná kritéria pro udělení patentu (např. nemá dostatečnou míru invence).

Kdy použít ochranu patentem:

- pro světově jedinečné řešení, které je perspektivně dlouhodobě využitelné,
- pokud chcete získat konkurenční výhodu a jste si jisti vysokou komerční hodnotou svého řešení,
- pokud má vynález velký potenciál být komerčně využit v zahraničí.

Základní rešerši lze dnes nejsnáze provést na internetu.

1. V národní databázi spravované Úřadem průmyslového vlastnictví jsou uloženy patenty, užité vzory a evropské patenty platné na území ČR.

<http://www.upv.cz>

2. Nejúplnější průmyslově právní informace poskytuje Evropský patentový úřad prostřednictvím služby Esp@cenet. Tato veřejná databáze obsahuje více než 60 miliónů patentových dokumentů z celého světa. Na <http://www.espacenet.com/getstarted/> najdete návody, jak databázi používat, i interaktivní e-learningový kurz Esp@cenet Assistant.

<http://ep.espacenet.com>

3. V Databázi Amerického úřadu pro patenty a ochranné známky (United States Patent and Trademark Office – USPTO). Stejně informace shromažďuje i služba Google Patent Search. Tato databáze obsahuje dokumenty platné na území USA.

<http://patft.uspto.gov/>

<http://www.google.com/patents>

Užitný vzor

Užitným vzorem lze chránit nová technická řešení, která:

- přesahují rámec pouhé odborné dovednosti,
- jsou průmyslově využitelná.

Zákon č. 478/1992 Sb. ČR o užitných vzorech

Užitné vzory jsou udělovány na základě tzv. registračního principu. Úřad průmyslového vlastnictví zapíše užitný vzor do rejstříku, aniž by zkoumal, zda předmět přihlášky vyhovuje kritériím novosti a tvůrčí úrovně (na rozdíl od patentu). Užitným vzorem lze získat ochranu technického řešení mnohem rychleji než patentem – zpravidla do 6 měsíců. Stejně jako u patentu existuje i u užitného vzoru požadavek na světovou novost a tvůrčí úroveň, na kterou ovšem ÚPV neprovádí průzkum. Obdobně jako patent lze i užitný vzor přihlásit k ochraně v zahraničí.

Náklady na získání užitečného vzoru v ČR a jeho udržování v platnosti po dobu 10 let.

Správní poplatky ÚPV	přihlášení 1.000 Kč ¹
Udržovací poplatky za 10 let	První 3 roky 6.000 Kč Druhé 3 roky 6.000 Kč
Odměna patentovému zástupci ²	10.000 - 25.000 Kč
Sledování lhůt splatností udržovacích poplatků patentovým zástupcům ²	2.000 – 6.000 Kč
Celkové náklady vč. nákladů na patentového zástupce	25.000 – 42.000 Kč

Patent

Patenty jsou udělovány na vynálezy, které splňují tyto tři podmínky:

- **Světová novost** – vynález je nový, jestliže není součástí stavu techniky. Stavem techniky se rozumí vše k čemu byl před datem podání patentové přihlášky umožněn přístup veřejnosti ústně, písemně, využíváním či jakýmkoli jiným způsobem. Součástí stavu techniky jsou i přihlášky s dřívějším datem podání v ČR i v zahraničí. Prakticky to znamená, že pokud zveřejníte podstatu svého technického řešení, například na konferenci, ve vědeckém časopise nebo jako součást diplomové či dizertační práce, ještě před podáním patentové přihlášky, stává se součástí stavu techniky a nelze je již patentově chránit.
- **Vynálezecká činnost** – Vynález je výsledkem vynálezecké činnosti, jestliže pro odborníka v dané oblasti nevyplývá zřejmým způsobem ze stavu techniky. To znamená, že odborník s dokonalým přehledem v příslušné oblasti není schopen dojít k danému řešení bez dalšího zkoumání.
- **Průmyslová využitelnost** – Vynález je průmyslově využitelný, může-li jeho předmět být vyráběn nebo jinak využíván v průmyslu, zemědělství a jiných oblastech hospodářství.

Zákon č. 527/1990 Sb., o vynálezech a zlepšovacích návrzích, ve znění pozdějších předpisů.

Přihláška vynálezu

Přihláška vynálezu má tyto části:

- Oblast techniky
 - Dosavadní stav techniky
 - Podstata vynálezu
 - Přehled obrázků na výkrese
 - Příklady provedení vynálezu
 - Průmyslová využitelnost
 - Patentové nároky
-

Patentové nároky jsou nejdůležitější částí patentové přihlášky či patentu, neboť jednoznačně vymezují předmět, pro který je žádána ochrana. Patentové nároky by neměly být formulovány ani příliš široce (patent je těžko obhajitelný), ani příliš úzce (je pak snadné patent obejít). Forma nároků závisí na kategorii vynálezu:

- výrobek, zapojení, zařízení se definují ve statickém stavu, pomocí technických prvků a jejich vzájemného spojení, nikoli popisem jejich funkce,
- směsi se definují procentuálním zastoupením jednotlivých složek,
- způsoby a postupy se definují tím, na co, čím, jak a v jaké časové posloupnosti působí.

Náklady na získání patentu v ČR a jeho udržování v platnosti po dobu 10 let.

Správní poplatky ÚPV	5.800 Kč zahrnuje: přihlášení 1.200 Kč ¹ úplný průzkum 3.000 Kč (za 11. a každý další patentový nárok 500 Kč) vydání patentové listiny 1.600 Kč (za 11. a každou další stranu 100 Kč)
Udržovací poplatky za 20 let ²	1. – 4. rok 1.000 Kč/rok 5. – 8. rok 2.000 Kč/rok 9. rok 3.000 Kč/rok 10. rok 4000 Kč/rok 11. – 20. rok + 2000 Kč/každý rok (tzn. 20. rok = 24.000 Kč)
Odměna patentovému zástupci	15.000 – 35.000 Kč
Sledování lhůt splatnosti udržovacích poplatků patentovým zástupcem	10.000 – 20.000 Kč
Celkové náklady za 10 let vč. nákladů na patentového zástupce	40.000 – 80.000 Kč

Náklady na získání evropského patentu

příhlášení	190 EUR 105 EUR elektronicky
poplatek za určení 1 nebo více států	525 EUR
rešerše	1.105 EUR
úplný průzkum	1.480 EUR
udělení patentu	830 EUR

Poplatky za přihlášku PCT

Podání mezinárodní přihlášky	PCT – 1.500 Kč + 999 EUR
Rešeršní poplatek	1.785 EUR
Poplatek za mezinárodní předběžný průzkum (nepovinný)	1.760 EUR + 150 EUR

Průmyslový vzor

Průmyslovým vzorem lze chránit **designová řešení**, tzn. vizuální složku výrobku spočívající zejména ve znacích linií, obrysů, barev, tvaru, struktury nebo materiálů výrobku samotného nebo jeho zdobení. Podobně jako patenty a užité vzory vám průmyslový vzor poskytuje ochranu proti neoprávněnému užívání chráněného řešení jinými osobami (napodobování), možnost poskytnout souhlas s využíváním chráněného řešení jiným osobám (licence) nebo na ně práva duševního vlastnictví převést. Taktéž musí být, obdobně jako u patentů, splněno kritérium světové novosti a individuální povahy užitého vzoru.

Zákon č. 207/2000 Sb., o ochraně průmyslových vzorů a o změně zákona č. 527/1990 Sb.

Poplatky za průmyslový vzor

Správní poplatky ÚPV	Přihlášení 1.000 Kč ¹
Udržovací poplatky za 25 let	Prvních 5 let – 3.000 Kč Druhých 5 let – 6.000 Kč Třetích 5 let – 9.000 Kč Čtvrtých 5 let – 12.000 Kč
Celkové náklady	31.000 Kč

Ochranná známka

Ochrannou známkou může být pouze **označení, které lze graficky znázornit** (zejména slova, včetně osobních jmen, barvy, kresby, písmena, číslice, tvary výrobků a obalů) a které je schopné rozlišit výrobky a služby jedné osoby od výrobků a služeb jiné osoby. Jako vlastník ochranné známky máte výlučné právo označovat své výrobky nebo služby touto známkou a symbolem ®. Bez vašeho souhlasu nesmí nikdo jiný užívat shodné nebo zaměnitelné označení pro své výrobky či služby.

Zákon č. 441/2003 Sb., o ochranných známkách

Náklady na ochrannou známku

Přihláška individuální OZ (pro maximálně 3 třídy výrobků a služeb)	5.000 Kč
Každá další třída nad 3 třídy	500 Kč
Podání žádosti o obnovu individuální OZ	2.500 Kč

Ostatní předměty duševního vlastnictví

Počítačové programy

Na rozdíl od Spojených států není v ČR a dalších evropských zemích možné chránit počítačové programy jako takové patentem.

Nejběžnějším způsobem právní ochrany softwaru je ***ochrana autorským právem***. Tato ochrana se nevztahuje na postupy, příkazy či algoritmy, které tvoří jádro počítačového programu, ale pouze na samotný zdrojový kód, který nesmí nikdo neoprávněně kopírovat a šířit.

Ostatní předměty duševního vlastnictví

Autorská práva

Autorská práva chrání původní autorská díla, zejména díla slovesná, výtvarná, hudební, dramatická, softwarová apod. Autorská práva **získává automaticky autor v okamžiku vytvoření díla**, tedy ještě před jeho publikací, trvají po dobu života autora a zanikají 70 let po jeho smrti. Ochrana se vztahuje pouze na díla v objektivně hmatatelné podobě (např. scénář filmu, softwarový kód, hudební nahrávka atd.). Autorským právem nejsou chráněny myšlenky, informace, náměty nebo teorie. Vlastník má právo dílo rozmnožovat, šířit, půjčovat, vystavovat apod. Zároveň má právo na odměnu při prodeji nebo rozmnožování díla. Bez jeho povolení nesmí nikdo dílo ani jeho rozmnoženiny kopírovat, šířit či jakkoli komerčně provozovat.

Ostatní předměty duševního vlastnictví

Autorská práva

Jestliže vytvoříte autorské dílo v rámci plnění svých povinností k zaměstnavateli, tzv. **zaměstnanecká díla**, majetková práva je oprávněn vykonávat zaměstnavatel. Toto se týká i vědeckých publikací, odborných příspěvků či knih, vytvořených vědeckovýzkumnými pracovníky univerzity.

Bakalářské, diplomové a disertační práce studentů či jiná díla vytvořená v rámci plnění studijních povinností spadají do kategorie tzv. **školních děl** (viz § 60 autorského zákona). Škola je oprávněna v rámci bezúplatné zákonné licence školní dílo užít ke své vnitřní potřebě. Při jiném užití má právo na uzavření licenční smlouvy za obvyklých podmínek. Není-li sjednáno jinak, autor školního díla může své dílo užít či poskytnout jinému licenci, není-li to v rozporu s oprávněnými zájmy školy. Škola je oprávněna požadovat, aby jí autor školního díla z výdělku jím dosaženého přiměřeně přispěl na úhradu nákladů, které na vytvoření díla vynaložila.

Ostatní předměty duševního vlastnictví

Know-how, obchodní a průmyslové tajemství

Know-how zahrnuje poznatky, zkušenosti, technická zlepšení, receptury, metody a výrobní postupy, které nemohou být předmětem autorských a průmyslových práv, ale představují výraznou ekonomickou hodnotu. Ochrana know-how spočívá v jeho utajení. Pokud zůstane utajeno, poskytuje stejný monopol jako patent, v okamžiku vyzrazení však jeho hodnota výrazně klesá. Oproti patentu je jeho výhodou také časově a teritoriálně neomezená ochrana, utajení navíc nic nestojí.

Know-how může být předmětem licence nebo doplňkem k licenci patentové.

Souhrn

	Patent	Užitný vzor
Co lze chránit	Vynálezy, chemické směsi, zařízení, zapojení, způsoby výroby, měřicí postupy, použití známé látky k novému účelu	Totéž jako u patentu kromě veškerých „způsobů“
Řízení	K získání patentu je nutné podat žádost o úplný průzkum (zjišťuje se splnění podmínek patntovatelnosti).	Neprovádí se úplný průzkum, aplikuje se registrační princip. Pokud je užitný vzor po formální stránce v pořádku, je zapsán.
Zveřejnění	18 měsíců po podání přihlášky se zveřejní celý obsah přihlášky.	Ke zveřejnění dojde až po zápisu užitného vzoru
Doba udělení ochranného dokumentu	Minimálně 3 roky	4 měsíců
Maximální doba platnosti ochranného dokumentu¹	20 let	10 let

Správní poplatky ÚPV

5.800 Kč zahrnuje:
přihlášení 1.200 Kč
úplný průzkum 3.000 Kč
(za 11. a každý další patentový nárok 500 Kč)
vydání patentové listiny 1.600 Kč
(za 11. a každý další patentový nárok 100 Kč)

Přihlášení 1.000 Kč²

Souhrn

	Ochranná známka	Průmyslový vzor
Co lze chránit	Slovní a obrazové nebo kombinované označení (např. logo)	Vzhled výrobku nebo jeho části, spočívající ve znacích linií, obrysů, barev, tvaru či struktury.
Řízení	Přihláška je podrobena formálnímu a věcnému průzkumu	Přihláška je podrobena formálnímu a věcnému průzkumu zápisné způsobilosti
Zveřejnění	Přihláška se zveřejňuje ve Věstníku ÚPV. Do 3 měsíců od data zveřejnění mohou osoby, do jejichž dříve získaných práv může zveřejňované označení zasáhnout, podat námítku proti zápisu OZ	Zapsaný průmyslový vzor se zveřejní a o zapsání informuje Věstník ÚPV
Doba udělení ochranného dokumentu	Minimálně 6 měsíců	6-9 měsíců
Maximální doba platnosti ochranného dokumentu¹	Neomezená obnova vždy po 10 letech	25 let
Správní poplatky ÚPV	Individuální OZ 5 000,- Kč	Přihlášení 1 000,- Kč ²

Přihlašovat vynálezy nebo užité vzory do zahraničí je možné:

- **Národní cestou** – Přihlášku podáte přímo ve státě, kde máte zájem o získání ochrany, prostřednictvím zástupce, který je oprávněn k zastupování v řízení před příslušným úřadem. Tento způsob se vyplatí spíše v případě, když chcete získat ochranu v ne více než 3 státech.

Pařížská úmluva na ochranu průmyslového vlastnictví

www.wipo.int/treaties/en/ip/paris/trtdocs_wo020.html

- **Formou evropské patentové přihlášky** – Na základě jedné přihlášky a jednoho udělovacího řízení bylo v roce 2010 možné získat ochranu až ve 37 smluvních státech Evropské patentové úmluvy (státy EU a některé další). Není nutné přihlašovat přes zástupce.

- **Formou mezinárodní přihlášky PCT** – Na základě jedné přihlášky bylo v roce 2010 možné získat ochranu až ve 142 smluvních státech Smlouvy o patentové spolupráci (PCT). V národní fázi musí být přihlašovatel zastoupen zástupcem.

HLAVNÍ ZÁSADY NAKLÁDÁNÍ S VYNÁLEZY

1. Nepublikujte své vynálezy před podáním patentové přihlášky

Zveřejnění podstaty vynálezu či technického řešení, například formou diplomové nebo dizertační práce či vědeckého článku, znamená ztrátu novosti. Vynález se stává součástí stavu techniky a není možné jej patentovat. Zvažte proto, zda ještě před obhajobou práce či zveřejněním článku nepodat přihlášku vynálezu či užitého vzoru.

2. Nespolehejte na utajení

Pokud nepodáte přihlášku vynálezu a řešení pouze utajíte, může konkurence nezávisle na vás dospět k témuž výsledku, ochránit si jej a zablokovat vám cestu ke komercializaci.

3. Autorské právo se nevztahuje na podstatu vynálezů

Pokud uvažujete zveřejnit vynález (např. jako technické dílo v odborné literatuře), je třeba mít na paměti, že ochrana autorským právem se vztahuje jen na slovesné dílo a jeho rozmnožování, nikoliv na principy technického řešení. Nelze zabránit využití vynálezu pro výrobek a dochází ke ztrátě možnosti průmyslově právní ochrany,

4. Pokud nemáte podanou přihlášku, nepředvádějte svůj vynález každému, kdo projeví zájem

Pokud uvedete na trh technické řešení splňující podmínky patentovatelnosti bez zajištění patentové ochrany (napr. vystavením prototypu na veletrhu či jeho předvedením firmě bez zajištění její mlčenlivosti), toto „zveřejnění“ také způsobí ztrátu novosti a vynález se stane volně dostupným k využití jinou osobou. Při absenci patentové ochrany se lze spoléhat pouze na ustanovení proti nekalé soutěži, týkající se vyvolání záměny nebo parazitování (otrockého napodobení), to však závisí na konkrétních okolnostech.

5. Než se pustíte do patentování, proveďte důkladnou rešerši

Patentování je nákladné, proto zvažte, zda se vám tato investice vyplatí. Před podáním přihlášky proveďte rešerši v patentové literatuře nebo vypracování rešerše zadejte patentovému zástupci, který vám doporučí další postup. Jestliže je šance na získání patentu nízká, je výhodnější řešení utajit (v případě, že ho chcete sami komerčně využívat a jste si jisti, že ho dokážete dlouhodobě udržet v tajnosti). Přihlášky vynálezů jsou totiž 18 měsíců po podání zveřejněny, a jestliže patent později není udělen, řešení se stává volně využitelným. Během prvních 12 měsíců od podání přihlášky budete muset rovněž učinit strategické rozhodnutí, zda řešení přihlásit k velmi nákladné zahraniční ochraně.

6. Sestavení přihlášky vynálezu nechte na patentovém zástupci

Při sestavování patentové přihlášky raději využijte odborné služby patentového zástupce, který má dostatek znalostí k úspěšnému průběhu řízení. Špatně sestavená přihláška vás v budoucnu může připravit o peníze, vyústit ve slabý patent nebo dokonce v jeho neudělení.

7. O ochraně v zahraničí musíte rozhodnout během prvního roku

Pokud chcete přihlásit svůj vynález k ochraně i v zahraničí, měli byste tak učinit během 12 měsíců od podání přihlášky v ČR (tzv. unijní priorita). Novost vynálezu je pak zkoumána vzhledem k datu prvního podání (tzv. prioritní podání), což znamená, že během těchto prvních 12 měsíců vás nikdo nemůže „předstihnout“.

Po uplynutí této lhůty je získání ochrany v zahraničí komplikované, a je-li vynález mezitím zveřejněn, téměř vyloučené. Pokud se během těchto 12 měsíců rozhodnete pro podání mezinárodní přihlášky PCT, lhůta na podání národních přihlášek do jednotlivých států se prodlouží o dalších 18 měsíců na celkových 30 měsíců. Tuto dobu můžete využít k ověření komerčního potenciálu vašeho řešení, k marketingovým aktivitám, oslovení zájemců o licenci atd.

8. Dávejte si pozor na duševní vlastnictví ve společných projektech

Pokud při výzkumu spolupracujete s dalšími institucemi nebo soukromými firmami, je třeba mít na paměti, že vaši partneři se mohou stát původci či spoludávajícími případného patentu. Typickým příkladem jsou společné projekty univerzit a ústavů Akademie věd ČR a průmyslových partnerů. Pro tyto případy se doporučuje vyřešit otázky ohledně práv duševního vlastnictví ještě před započítáním spolupráce, aby se předešlo možným problémům v budoucnosti.

9. Vynálezy vytvořené v pracovním poměru patří univerzitě

Pokud vynález vytvoříte ke splnění úkolů v pracovním poměru (tzv. zaměstnanecký vynález), máte zákonnou povinnost o této skutečnosti Informovat zaměstnavatele (univerzitu), na kterého přechází právo na patent (stává se majitelem řešení). Vy, jako původce řešení, máte nárok na přiměřenou odměnu. Kontaktujte oddělení pro vědu a výzkum a vyžádejte si podrobnosti o postupu na vaší fakultě.

10. Komercializaci nechte na profesionálech

Pokud máte v plánu svůj vynález či technologii komercializovat, obraťte se na Referát pro spolupráci s průmyslem TUL, které vám poradí, jak nejlépe vaše řešení zobchodovat a provede vás celým procesem komercializace od průmyslově právní ochrany, přes marketing až po uzavření obchodní nebo licenční smlouvy.

8. Dávejte si pozor na duševní vlastnictví ve společných projektech

Pokud při výzkumu spolupracujete s dalšími institucemi nebo soukromými firmami, je třeba mít na paměti, že vaši partneři se mohou stát původci či spolumajiteli případného patentu. Typickým příkladem jsou společné projekty univerzit a ústavů Akademie věd ČR a průmyslových partnerů. Pro tyto případy se doporučuje vyřešit otázky ohledně práv duševního vlastnictví ještě před započítím spolupráce, aby se předešlo možným problémům v budoucnosti.

9. Vynálezy vytvořené v pracovním poměru patří univerzitě

Pokud vynález vytvoříte ke splnění úkolů v pracovním poměru (tzv. zaměstnanecký vynález), máte zákonnou povinnost o této skutečnosti Informovat zaměstnavatele (univerzitu), na kterého přechází právo na patent (stává se majitelem řešení). Vy, jako původce řešení, máte nárok na přiměřenou odměnu. Kontaktujte oddělení pro vědu a výzkum a vyžádejte si podrobnosti o postupu na vaší fakultě.

10. Komercializaci nechte na profesionálech

Pokud máte v plánu svůj vynález či technologii komercializovat, obraťte se na Referát pro spolupráci s průmyslem TUL, které vám poradí, jak nejlépe vaše řešení zobchodovat a provede vás celým procesem komercializace od průmyslově právní ochrany, přes marketing až po uzavření obchodní nebo licenční smlouvy.